

WOOD INFORMATION UPDATES

总第 69 期 | 木材信息快报
2020 年 4 月刊

 中国林产品有限公司

 中国林产业联合会国际投资贸易促进会

木材信息



上海胜握胜林业有限公司 编制



《木材信息快报》 Wood Information Updates
2020年4月刊【总第69期】

编辑部

编委会主任

李斌 冀宝钧 王志勇

编委会副主任

王满 陈绍志 付建全 沈北灵 王利伟 罗曼

编委会委员（按姓氏笔画为序）

王利伟 李俭朴 杨民 沈北灵

张剑 陈万林 陈湘舟 尚金瑞

罗曼 赵君 郭卫东 徐海平 韩冰

编辑

高超 申雅洁 李丹 李嘉敏

主办单位

中国林业产业联合会国际投资贸易促进会

中国林产品有限公司

北京市朝阳区安远路20号世纪兴源大厦1312室

010-84898204

上海胜握胜林业有限公司

上海市黄浦区蒙自路757号2005室

021-34091160

内部刊物，严禁翻印，转载请注明出处

办刊宗旨：

聚焦行业新闻 掌握实时资讯

推动行业交流 促进企业发展



政经新闻

01 武汉：审计统筹推进复工复产 助推经济社会高质量发展

03 海关总署：3月我国进出口出现回升

05 3月份全国铁路共发送货物3.46亿吨

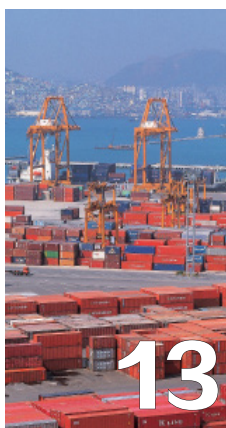
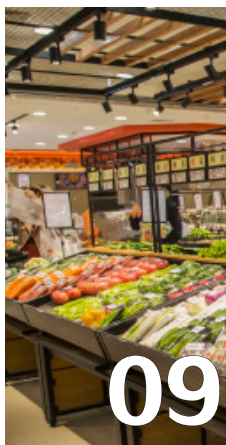
汇率

07 人民币汇率、银行押汇利率趋势图

08 Libor美元统计简表、国际市场汇率

本期关注

09 统计局：3月份CPI同比上涨4.3% 环比下降1.2%



最新资讯 国内

13 吉林延吉海关助力木制品出口海外

14 满洲里：边关迎春冰雪消融 助力中欧班列复工

CONTENTS 目录



最新资讯 国际

- 15 奥地利锯材出口大幅下降
- 16 一季度越南木材和木制品出口额达26.2亿美元

林产聚焦

- 17 森林卫士：守护绿色净土



数据分析

- 21 太仓地区4月原木市场情况

武汉：审计统筹推进复工复产 助推经济社会高质量发展

来源/审计署网站



近期，湖北省武汉市审计局认真落实市委、市政府统筹推进疫情防控和经济社会发展工作要求，慎终如始抓好疫情防控，扎实有序推动审计项目实施，确保“两手抓、两不误，两促进”。

主动谋划，全面推进审计工作顺利开展


该局因时因势优化完善 2020 年审计项目计划安排，全面动员部署推进复工复产审计工作。在保证 140 余名干部继续下沉社区的同时，组织其余审计人员全力投入审计各项工作中。16 个业务处结合行业审计具体要求，分别明确对 1 个复工项目开展现场审计，按照规定时间、标准、程序高质量完成各项工作，确保审计项目有序推进，积极服务武汉市疫情防控和经济社会发展大局。

主动作为，着力促进重点企业复工复产

该局及时对接市疫情防控指挥部企业服务组及负责组织落实疫情防控复工复产有关工作的部门和单位，深入了解全市复工复产政策执行情况和复工复产总体情况。组织专人对市城投集团、地产集团、地铁集团等承担重点工程项目的公用事业企业进行入户调查，听取和收集入户调查对象、有关部门关于解决复工复产中突出困难问题的具体诉求和对策建议，注重

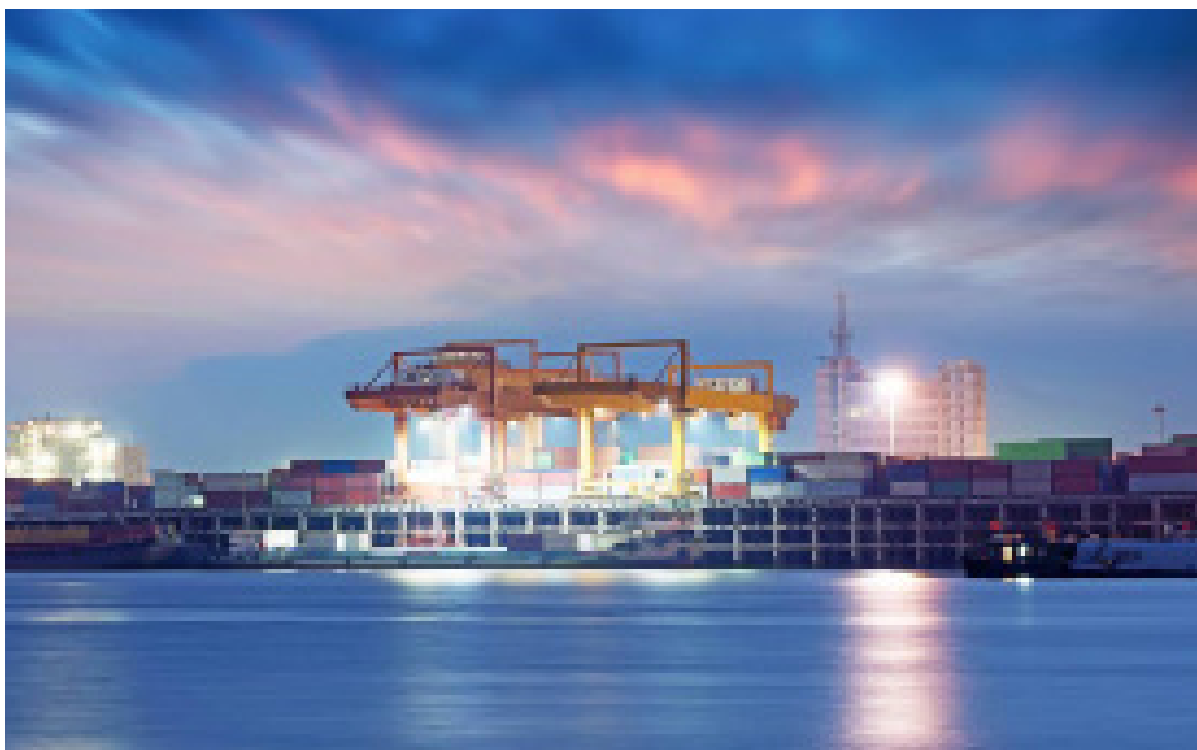
揭示各项复工复产政策是否得到执行、贯彻是否彻底，是否存在措施不具体、不完善、不配套，企业获得感不强、促进作用不明显等问题，积极向市委市政府提供企业复工复产的好措施好办法，为推进武汉经济社会健康持续发展提供有力保障。

主动服务，暖心助力社区微企健康发展

该局根据社区疫情防控需要，在下沉社区人员不减的基础上，合理调度力量，确保疫情期间审计业务与下沉工作“两不误”。下沉社区干部积极向居民讲解复工复产相关政策和手续办理流程，引导复工复产企业、人员提前做好证件材料；向群众宣传疫情防控知识，突出强调复工复产期间必须遵守的防控要求，告诫切勿出现麻痹松懈思想，严格做好安全防护；借助审计专业优势，向社区居民介绍我国经济长期向好的基本面和内在向上的趋势没有改变，鼓励社区小微企业坚定信心、共渡难关，助力推动小微企业安全有序复工复产。 

海关总署：3月我国进出口出现回升

来源/人民网-财经



国务院新闻办公室今日举行新闻发布会，海关总署新闻发言人、统计分析司司长李魁文介绍，3月当月我国进出口出现回升。今年3月份，我国外贸进出口2.45万亿元，同比下降0.8%，降幅较1-2月收窄8.7个百分点。其中出口1.29万亿元，下降3.5%；进口1.16万亿元，增长2.4%。

此外，我国外贸进出口情况还有五个方面值得关注。

一是东盟超过欧盟成为我国第一大贸易伙伴。一季度，我国对东盟进出口 9913.4 亿元，增长 6.1%，占我国外贸总值的 15.1%，东盟成为我国第一大贸易伙伴；对欧盟进出口 8759.3 亿元，下降 10.4%；对美国进出口 6680.1 亿元，下降 18.3%；对日本进出口 4656.8 亿元，下降 8.1%。此外，我国对“一带一路”沿线国家进出口 2.07 万亿元，增长 3.2%，高出整体增速 9.6 个百分点。

二是民营企业进出口降幅较小、比重提升。一季度，民营企业进出口 2.78 万亿元，下降 2%，占我国外贸总值的 42.4%，比去年同期提升 1.9 个百分点。其中，出口 1.71 万亿元，下降 7.3%，占出口总值的 51.4%；进口 1.07 万亿元，增长 7.9%，占进口总值的 33.1%。外商投资企业进出口 2.6 万亿元，占我国外贸总值的 39.6%。国有企业进出口 1.16 万亿元，占 17.7%。

三是一般贸易进出口比重达到 6 成。一季度，我国一般贸易进出口 3.94 万亿元，下降 5.7%，占我国外贸总值的 60%。其中，出口 1.95 万亿元，下降 11.3%；进口 1.99 万亿元，增长 0.5%。加工贸易进出口 1.56 万亿元，下降 12.4%，占 23.8%。

四是机电产品和劳动密集型产品为主要出口商品。一季度，我国机电产品出口 1.95 万亿元，下降 11.5%，占出口总值的 58.5%。同期，纺织服装等 7 大类劳动密集型产品出口 5969.8 亿元，下降 15.3%，占 17.9%。

五是铁矿砂、原油、煤等大宗商品和肉类等重点民生消费品进口较快增加。一季度，我国进口铁矿砂 2.6 亿吨，增加 1.3%；进口原油 1.3 亿吨，增加 5%；进口煤 9577.8 万吨，增加 28.4%；进口天然气 2465.6 万吨，增加 1.8%。此外，进口大豆 1779.2 万吨，增加 6.2%；进口猪肉 95.1 万吨，增加 1.7 倍；进口牛肉 51.3 万吨，增加 64.9%。受疫情影响，我国进口药材及药品 619.1 亿元，增长 14.8%。

来源：新华社

3月份全国铁路共发送货物3.46亿吨

来源/人民网



记者从中国国家铁路集团有限公司（以下简称国铁集团）获悉，国铁集团认真贯彻落实党中央、国务院决策部署，统筹推进疫情防控和运输生产，加强货运组织，打通上下游产业供应链，助力复工复产，货物发送量实现稳步增长。

3月份,全国铁路货物发送量完成3.46亿吨,日均发送1116万吨,保持了2月份以来的高位运行状态,与去年同比持平,与上月环比增长4.5%,为国民经济正常运行提供了可靠运输保障。

据国铁集团货运部主任赵峻介绍,铁路部门坚持一手抓疫情防控,一手抓铁路安全畅通,加强调度指挥,优化运输组织,千方百计保障重点物资运输,3月份煤炭日均发送量环比增长5.1%,全国直供电厂存煤可耗天数平均保持在20天以上;主动对接地方政府和企业,了解复工复产安排和运输需求,按照“一企一策”制定运输方案,畅通物流供应链,帮助企业尽快恢复生产,确保原材料进得来、产品出得去;加强化肥、农药等春耕物资运输组织,开辟绿色通道,3月份抢运化肥农药等春耕物资653万吨,环比增长40%。

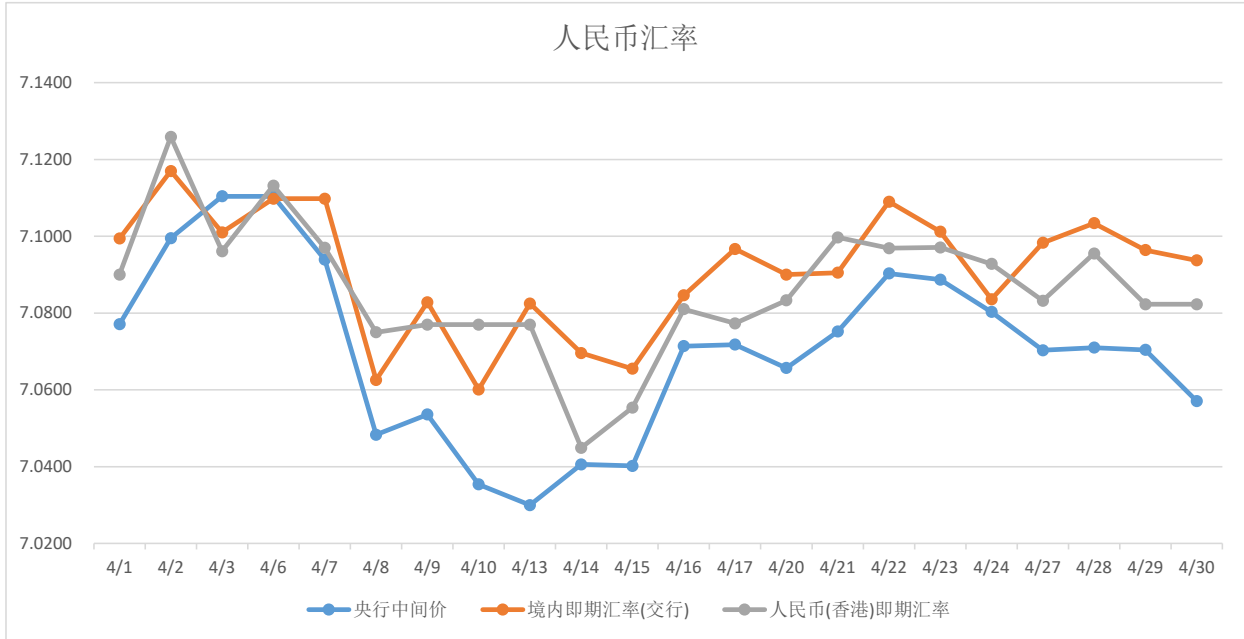
赵峻表示,铁路部门将持续抓好疫情防控条件下运输生产,一方面继续执行减



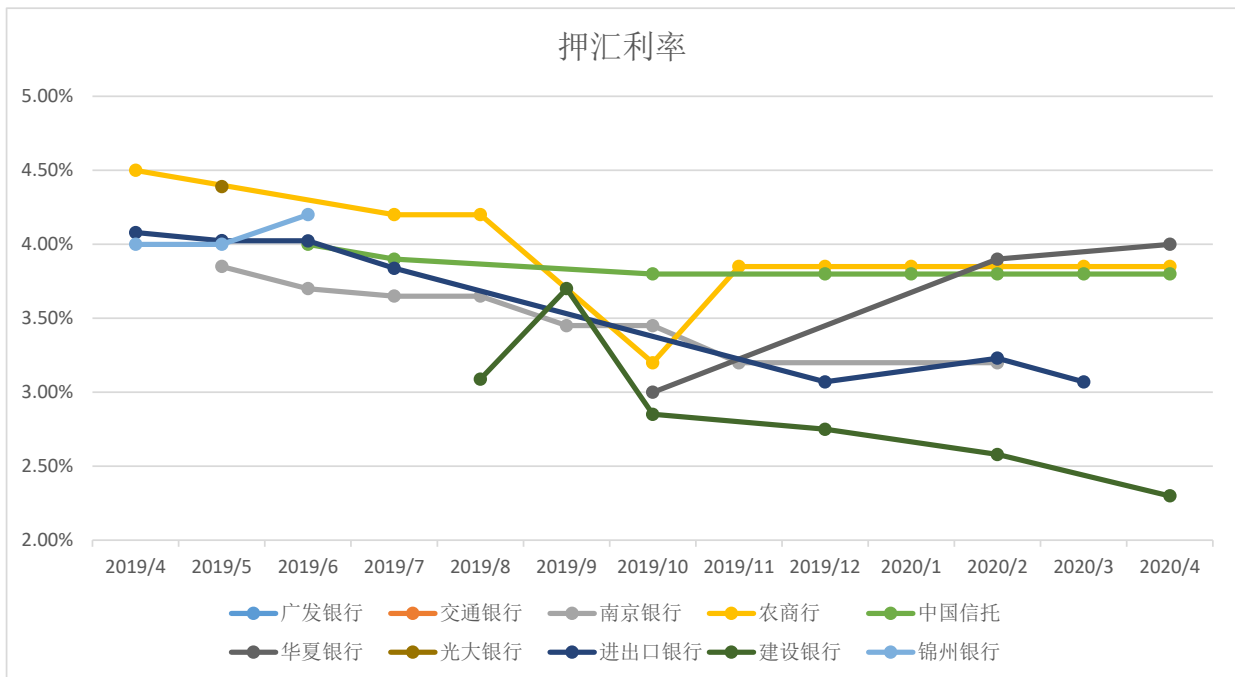
税降费政策,实施阶段性下浮货运杂费,降低企业物流成本,努力对冲疫情影响,助力企业渡过难关;另一方面继续深化运输供给侧结构性改革,紧密对接市场需求,优化货运产品供给,提升服务品质,为完成全年经济社会发展目标任务作出积极贡献。

汇率 & 利率趋势简报

人民币汇率趋势图



相关银行各月押汇利率趋势图



Libor(美元)^{注1} 统计简表(4月)

日期	O/N	一个月	三个月	六个月	一年
4月1日	0.10875	1.01625	1.43650	1.19525	1.00238
4月2日	0.08588	0.98163	1.37300	1.20488	1.06013
4月3日	0.07663	0.98513	1.38738	1.20888	1.04988
4月7日	0.07700	0.86350	1.31988	1.22450	1.04475
4月8日	0.07188	0.82888	1.31138	1.22825	1.05313
4月9日	0.06775	0.81400	1.21888	1.22588	1.05088
4月10日	0.06775	0.81400	1.21888	1.22588	1.05088
4月13日	0.07163	0.81400	1.21888	1.22588	1.05088
4月14日	0.07163	0.79413	1.17613	1.15875	1.02588
4月15日	0.06613	0.75075	1.13488	1.15013	1.01413
4月16日	0.06700	0.71825	1.13525	1.12500	0.98125
4月17日	0.06700	0.67275	1.10900	1.10250	0.98188
4月20日	0.06463	0.66738	1.09763	1.07588	0.98213
4月21日	0.06313	0.62463	1.04300	1.02425	0.98650
4月22日	0.06350	0.56975	1.02025	0.99063	0.97038
4月23日	0.05825	0.48725	0.99138	0.96525	0.96025
4月24日	0.05675	0.44088	0.88713	0.92225	0.93950
4月27日	0.05600	0.43763	0.84075	0.89313	0.89313
4月28日	0.05075	0.40363	0.76013	0.86188	0.86188
4月29日	0.05488	0.37013	0.68663	0.80488	0.80488
4月30日	0.06050	0.32963	0.55613	0.75950	0.75950

注1:

LIBOR, 伦敦同业拆借利率(London InterBank Offered Rate), 常作为商业贷款、抵押、发行债务利率的基准。

国际市场汇率

日期	美元指数	美元	欧元	英镑	澳元	加元	新西兰元	新加坡元	100日元
4月1日	99.52480	7.07710	7.80900	8.78680	4.34150	5.02790	4.20870	4.97920	6.5873
4月2日	100.11630	7.09950	7.76780	8.78920	4.31950	5.01200	4.20760	4.94650	6.6188
4月3日	100.58670	7.11040	7.70810	8.80720	4.30940	5.03100	4.20330	4.96850	6.5776
4月7日	99.98050	7.09390	7.65780	8.67240	4.32580	5.02280	4.21130	4.95250	6.4996
4月8日	100.14340	7.04830	7.68280	8.70150	4.34600	5.03370	4.21040	4.94970	6.4902
4月9日	99.56160	7.05360	7.66090	8.74040	4.39840	5.03530	4.24340	4.94880	6.4742
4月10日	99.47600	7.03540	7.69320	8.76440	4.45410	5.03060	4.27410	4.96690	6.4847
4月13日	99.50080	7.04020	7.72670	8.88330	4.52770	5.06760	4.29300	4.97750	6.5685
4月14日	98.99900	7.07140	7.70630	8.85310	4.46070	5.00750	4.23140	4.95850	6.5752
4月15日	99.57480	7.07180	7.68030	8.82970	4.49960	5.04050	4.24310	4.96750	6.5489
4月16日	99.88620	7.06570	7.67910	8.82430	4.48370	5.03060	4.25360	4.96410	6.5625
4月17日	99.72450	7.07520	7.68410	8.80160	4.48650	5.00920	4.27210	4.97930	6.5705
4月20日	99.91220	7.08030	7.63030	8.74630	4.51340	5.03410	4.25100	4.96890	6.5768
4月21日	100.19590	7.07030	7.64860	8.74290	4.52310	5.01070	4.25770	4.96810	6.5767
4月22日	100.35370	7.07100	7.65550	8.78570	4.56200	5.04060	4.26120	4.97960	6.5906
4月23日	100.43550	7.07040	7.65880	8.79180	4.59950	5.05710	4.29530	4.99220	6.6231
4月24日	100.43550	7.05710	7.67440	8.79960	4.62490	5.08590	4.33320	5.00250	6.5768
4月25日	100.20100	7.05710	7.67440	8.79960	4.62490	5.08590	4.33320	5.00250	6.5768
4月27日	100.03660	7.07040	7.65880	8.79180	4.59950	5.05710	4.29530	4.99220	6.5767
4月28日	99.97400	7.07100	7.65550	8.78570	4.56200	5.04060	4.26120	4.97960	6.5906
4月29日	99.50840	7.07030	7.64860	8.74290	4.52310	5.01070	4.25770	4.96810	6.6231
4月30日	99.83770	7.08030	7.63030	8.74630	4.51340	5.03410	4.25100	4.96890	6.6195



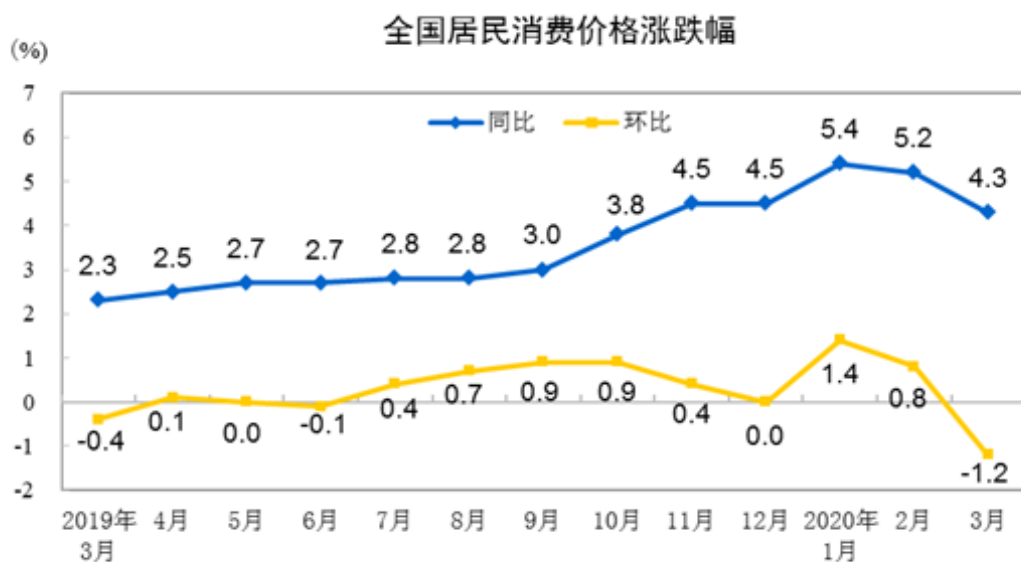
免责声明: 以上数据源自市场公开咨询平台, 并结合上海胜握胜公司实际情况编纂整理, 仅供内部参考

统计局：3月份CPI同比上涨4.3% 环比下降1.2%

来源/人民网—财经



国家统计局今日发布的数据显示，2020年3月份，全国居民消费价格（CPI）同比上涨4.3%，环比下降1.2%。1—3月平均，CPI比去年同期上涨4.9%。



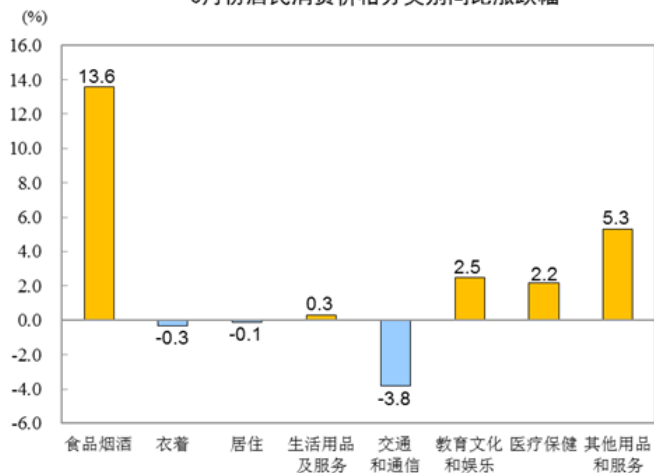
国家统计局城市司高级统计师董莉娟分析，随着3月份复工复产逐步加快，交通物流逐渐恢复，保供稳价措施持续加力，因此CPI环比由涨转降，同比涨幅回落。

从同比看，CPI上涨4.3%，涨幅比上月回落0.9个百分点。其中，城市上涨

4.0%，农村上涨5.3%；食品价格上涨18.3%，非食品价格上涨0.7%；消费品价格上涨6.2%，服务价格上涨1.1%。一季度，全国居民消费价格比去年同期上涨4.9%。

从环比看，CPI由上月上涨0.8%转为下降1.2%。城市下降1.2%，农村下降

3月份居民消费价格分类别同比涨跌幅



2.79个百分点；水产品价格上涨2.8%，影响CPI上涨约0.05个百分点；蛋类价格上涨1.9%，影响CPI上涨约0.01个百分点；鲜果和鲜菜价格分别下降6.1%和0.1%，合计影响CPI下降约0.12个百分点。

其他七大类价格同比四涨三降。其中，其他用品和服务、教育文化和娱乐价格分别上涨5.3%和2.5%，医疗保健、生活用品及服务价格分别上涨2.2%和0.3%；交通

1.3%；食品价格下降3.8%，非食品价格下降0.4%；消费品价格下降1.7%，服务价格下降0.3%。

各类商品及服务价格同比变动情况

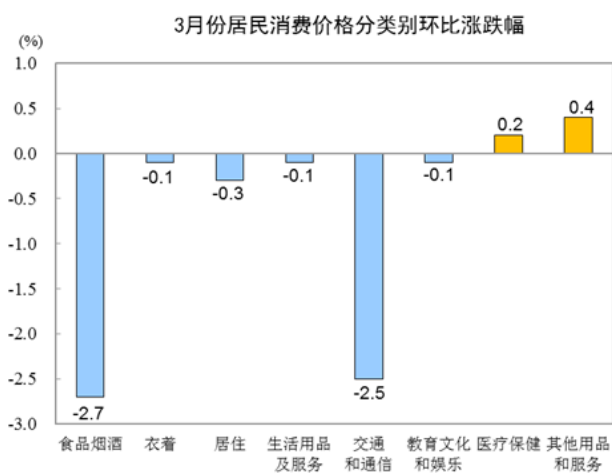
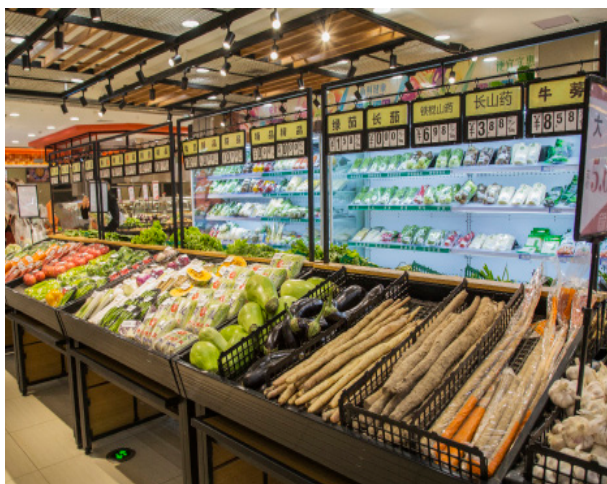
3月份，食品烟酒类价格同比上涨13.6%，影响CPI（居民消费价格指数）上涨约4.10个百分点。食品中，畜肉类价格上涨78.0%，影响CPI上涨约3.44个百分点，其中猪肉价格上涨116.4%，影响CPI上涨约



和通信、衣着、居住价格分别下降 3.8%、0.3% 和 0.1%。

各类商品及服务价格环比变动情况

3 月份，食品烟酒类价格环比下降 2.7%，影响 CPI 下降约 0.90 个百分点。食品中，鲜菜价格下降 12.2%，影响 CPI 下降约 0.39 个百分点；畜肉类价格下降 5.2%，影响 CPI 下降约 0.41 个百分点，其中猪肉价格下降 6.9%，影响 CPI 下降约 0.36 个百分点；蛋类价格下



降 4.3%，影响 CPI 下降约 0.02 个百分点；水产品价格下降 3.5%，影响 CPI 下降约 0.07 个百分点。

其他七大类价格环比两涨五降。其中，其他用品和服务、医疗保健价格分别上涨 0.4% 和 0.2%；交通和通信、居住价格分别下降 2.5% 和 0.3%，衣着、生活用品及服务、教育文化和娱乐价格均下降 0.1%。

本期信息



吉林延吉海关助力木制品出口海外

来源/吉林日报全媒体

日前，敦化市某木业公司在网上通过国际贸易“单一窗口”向延吉海关申报出口，从递交申请、审核提交到企业端自助打印，全流程可实现“不见面，免接触”线上办理。货物经海关检疫后，半小时内就可放行。该公司今年已经出口 29 批、161 万美元货值的实木复合地板，长春海关所属延吉海关全部对其检疫后快速放行。

敦化市是吉林省规模最大的木制品加工及出口基地，产品出口多个国

家地区。2019 年，延吉海关为敦化地区企业共检疫出口木制品 989 批次，货值 5390 万美元。

据了解，为降低疫情影响，促进外贸稳增长，延吉海关主动联系辖区内木制品加工出口企业，指导企业通关业务全线上办理，有效运用国际贸易“单一窗口”申报平台，最大程度简化企业通关手续，减少企业出口成本。对企业复工复产所遇到的问题，建

立问题反馈机制，开启木制品出口快审快放、随报随批“绿色通道”，帮助企业规避国外技术贸易壁垒，助力企业把时间抢回来，把损失补回来。

截至目前，延吉海关辖区内已有 26 家木制品加工出口企业恢复进出口申报业务，占木制品加工出口申报企业的 80% 以上，累计出口木制品 167 批，总价值 1158 万美元。



满洲里：边关迎春冰雪消融 助力中欧班列复工

来源/满洲里日报

春回北疆，万物复苏。伴随着阵阵汽笛声，一列列进出境中欧班列经满洲里海关监管发出。助力中欧班列复工犹如一缕和煦的春风，吹融了边关“疫”路上的寒冬冰雪。

春雷一声响，复工复产忙。新冠肺炎疫情爆发后，作为国家对外贸易重要窗口的中欧班列受到一定影响。为此，海关总署及时出台 10 条措施，满洲里海关

坚决贯彻上级要求，迅速结合实际研究制定具体措施，从减少报关次数、降低报关成本、支持枢纽站点建设、加强信息共享互联互通以及促进多式联运业务发展等方面细化了 20 项相应措施。与 17 个班列始发地海关、重要港口海关履行便利化通关协议，建立起“满洲里海关 - 哈尔滨铁路局”“口岸海关 - 口岸站”和联络员三个层级线上定期通报机制。

与此同时，满洲里海关坚持预约通关、专人专岗、夜间值岗、随到随验等行之有效的措施，确保班列通关时间不超过三小时。针对运载企业复工复产所需原材料、设备、零配件的班列，特事特办、急事急办，以最快速度实现通关。截至 3 月 23 日，经由满洲里口岸进出境的中欧班列达到 378 列，约 2.8 万个标准集装箱，运行态势逐步向好。本所信息



奥地利锯材出口大幅下降

来源/木材王国

奥地利木材行业受新型冠状病毒疫情影响严重，相关的锯材出口暴跌，尤其是对意大利的锯材出口，极大地打击了奥地利的林业和木材工业。纯粹面向意大利的个别锯木厂出口已暂时完全停产。据奥地利农业协会报道，大公司已经将他们的木材产量削减了 30% 到 50%。

因此，不仅对奥地利松木锯材的需求突然崩溃，而且已经生产的原木的运输也几乎完全停止，由于

奥地利国内的建筑业正在竭尽全力消化木材，因此其国内销售短期内尚未收到受到影响。

奥地利林业被迫迅速减少产量以应对需求崩溃的局面。然而，由于必须对受损木材进行必要的加工处理，局部地区的伐木活动继续维持。在一些地区，木材砍伐将持续到夏季。因此，作为一种替代办法，更多采用了湿储存。湿储存设施

主要是由森林协会与工业界合作建立的。

气候方面，由于持续的干旱，预计从 5 月中旬开始将会有大量的树皮甲虫出没。届时，在疫情和虫害双重压力下，更多的虫害材得不到及时清理。近几周来，锯木厂的原木价格再次下跌，目前仍面临压力。在签订新合同时，锯木业在确定价格时非常谨慎。^{本司}_{信息}



一季度越南木材和木制品出口额达26.2亿美元

来源/木材王国

据越南农业与农村发展部的数据显示，2020 第一季度，农林水产品进出口总额达 152 亿美元，其中出口额达 90.6 亿美元，相当于去年同期的水平；进口额达 62 亿美元，下降 13.2%。3 月份，农林水产品出口额达 35 亿美元，同比下降 3.2%，但环比增长 16.6%。主要林产品达近 11 亿美元。

今年第一季度，农林水产品出口额达 90.6 亿美元，相当于去年同

期的水平。其中木材和木制品出口额达 26.2 亿美元，同比增长 15.9%。

关于出口市场，因受新冠肺炎疫情的影响，农林水产品主要出口市场的市场份额有变化。美国市场份额最大，对美国市场的出口额达 21 亿美元，增长 18%，市场份额达 23.2%；其次为中国，达 19 亿美元，同比下降 19.4%，占

21.4%；欧盟市场达 12 亿美元，下降 0.9%，占 13.1%；日本达 8.02 亿美元，增长 2.72%，占 8.9%；东盟各国占 9.7 亿美元，增长 16.4%，增长 2.72%，占 10.7%。

越南农业与农村发展部表示，今年第一季度，木材和木制品进口额均呈同比下降之势。^{木网}

森林卫士：守护绿色净土

来源/内蒙古日报



在内蒙古，有这样一群人，他们坚守大山深处与原始森林为伴，深入辽阔草原腹地与牛羊为友，用实际行动践行着“对党忠诚、纪律严明、赴汤蹈火、竭诚为民”的铮铮誓言。他们是内蒙古自治区森林消防指战员。

3月17日至19日，山西省晋中市榆社县、忻州市五台山相继发生森林火灾。按照应急管理部和森林消防局的指示，内蒙古森林消防总队400余名消防指战员，紧急驰援山西，参与跨区灭火作战。

五台山火场北侧7.5公里处为旅游管理区和文物保护区，火情如得不到及时有效控制，国家文物将遭受不可估量的损害。灾情就是命令，险情就是战场。20日晚21时10分，内蒙古森林消防总队400余人从石家庄临时驻地出发实施增援，21日1时30分，勘察火场后，350人分别从火场西北线和东线投入，50人作为机动力量在联指待命。5时，队伍部署到位，打开突破口展开扑救。经过彻夜奋战，五台山火场明火于21日9时被全部扑灭。还未来得及休息，21日19时消防队伍已到达榆社县，投入灭火战斗。经过30多个小时的连续战斗，23日4时，榆社县火场全线告捷。



“队伍离开时，村里一位老人拉着我的手，眼里噙着泪，许久说不出话来，冲我竖起大拇指，使劲摇……我哭了……”消防员贾镛回忆道。




2002年“7.28”大兴安岭原始林区夏季雷击火灾、2003年“5.21”蒙古国入境火灾、2018年大兴安岭重点国有林管理局汗马自然保护区的雷击森林火灾.....

每一次重特大森林火灾的成功扑救，都有内蒙古森林消防总队指战员们的身影，岁月静好的背后，有他们在负重前行。

内蒙古自治区森林消防总队前身为中国人民解放军骑兵师改编的内蒙古自治区公安司令部林务大队，始建于1952年4月。

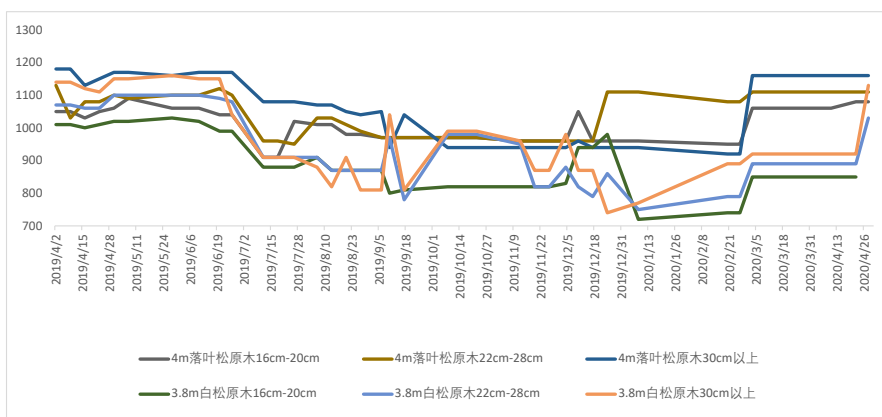
从初创时“一人一马一杆枪”巡逻护林，到今天水陆空立体灭火救援，68年来，这支队伍以守护祖国北疆绿色屏障为使命，担负全区11个重点林区、3大草原和29个自然保护区的防护任务，涵盖森林面积2488万公顷，草原面积8666.7万公顷。

走进森林，与绿色对话，体验生态的温度，森林消防指战员更懂得保护自然的意义和价值；守护森林，与火情抗击，践行消防使命，森林消防指战员更珍惜大自然中的一草一木。一代代森林消防人，用生命护卫森林和草原，用汗水和泪水书写祖国绿色屏障安全新篇章。 

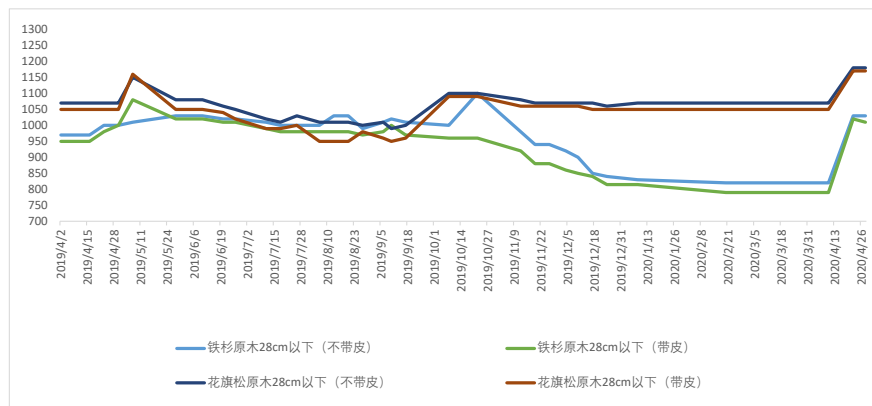


内蒙古自治区森林消防指战员——目标火场

太仓地区4月原木市场情况

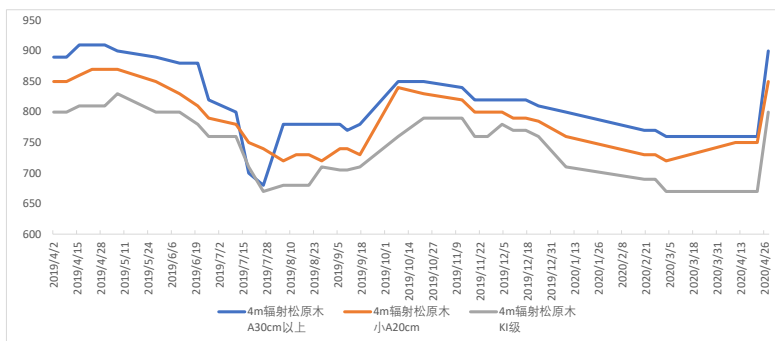


花旗松：目前花旗松原木市场价格回落。与月初相比，径级 22-28cm 的花旗松价格从 1100 元 / 立方米回落至 1060-1080 元 / 立方米，出货减缓。

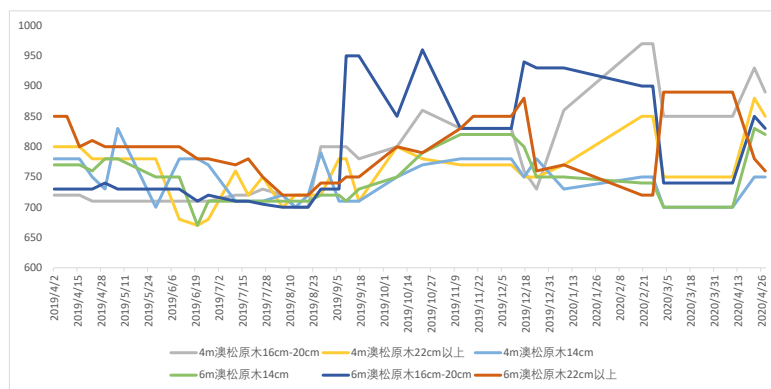


铁杉：目前铁杉原木市场价格明显呈现下浮趋势。与月初相比，径级 22-28cm 的铁杉从 1050 元 / 立方米跌至 1000-1030 元 / 立方米，出货减缓。





辐射松：目前辐射松原木市场价格回落。与月初相比，中A的价格从980元/立方米回落至940-960元/立方米，小A价格从930元/立方米，回落至880-890元/立方米，整体出货明显放缓，价格下行压力较大。



云杉：目前云杉市场价格回调。与月初相比，11.8迷经级22-28cm的云杉价格从1100元/立方米回调至1000元/立方米左右。

年后受疫情影响，2月至3月价格呈爆发式增长，下游加工厂在此期间备足了充分的库存，但受加工订单量影响，目前仍持有大量库存，故当前市场上游原木出货缓慢，价格有进一步下调的趋势。

木
博
信
息



读者意见反馈

感谢您阅读《木材信息快报》杂志。为了切实提高本刊质量，多登读者期望的内容，为读者提供更贴近、更实用的资讯，我们诚恳地希望您拨冗赐教。您的意见对我们极为重要，将为我们今后的发展方向提供依据。请您认真填写问卷，可以通过传真、E-mail 或者邮寄等方法，将已填写好的反馈表给到本刊编辑部。谢谢支持！

您的个人资料

姓名： 电话： Email:

地址：

请在下面相应的□内打“√”

1. 您对本刊总体质量的评价：

好 较好 一般 差

2. 您对本刊内容的评价：

通俗易懂 不易懂 难懂

3. 您对本期杂志内容阅读程度是：

全部都读 大部分都读 大约读一半内容 只读很少一部分内容

4. 您认为本刊印刷装订质量如何？

好 较好 一般 差

5. 您认为本刊排版设计如何？

好 较好 一般 差

6. 你曾与多少人分享过我们的杂志？

1~3人 4~8人 9人以上

7. 您认为本刊比较好的栏目是（可多选）：

政经新闻 汇率 本期关注

最新资讯 林产聚焦 数据分析

8. 您认为本刊需要改进的栏目是（可多选）：

政经新闻 汇率 本期关注

最新资讯 林产聚焦 数据分析

9. 您认为本刊还应增加哪方面的内容？

10. 您认为本刊需改进的地方及其他建议：

本刊联系方式

邮箱：admin@shsws.net

电话：021-34091160 传真：34091163

地址：上海黄浦区蒙自路 757 号 2005 室

联系方：上海胜握胜林业有限公司《木材信息快报》编辑部