

WOOD INFORMATION UPDATES

总第 72期 | 木材信息快报
2020年7月刊



中国林产品集团有限公司



中国林业产业联合会国际投资贸易促进会

木材信息



上海胜握胜林业有限公司 编制



《木材信息快报》 Wood Information Updates
2020年7月刊【总第72期】

编辑部

编委会主任

李斌 冀宝钧 王志勇

编委会副主任

王满 陈绍志 付建全 沈北灵 王利伟 罗曼

编委会委员（按姓氏笔画为序）

王利伟 李俭朴 杨民 沈北灵

张剑 陈万林 陈湘舟 尚金瑞

罗曼 赵君 郭卫东 徐海平 韩冰

编辑

高超 申雅洁 李丹 李嘉敏

主办单位

中国林业产业联合会国际投资贸易促进会

中国林产品集团有限公司

北京市朝阳区安远路20号世纪兴源大厦1312室

010-84898204

上海胜握胜林业有限公司

上海市黄浦区蒙自路757号2005室

021-34091160

内部刊物，严禁翻印，转载请注明出处

办刊宗旨：

聚焦行业新闻 掌握实时资讯

推动行业交流 促进企业发展



政经新闻

- 01 汇市暖意十足 人民币汇率或重回“6”时代
- 03 自贸区第六批改革试点经验出炉
- 05 多口岸出现拥堵 铁总要求削减运力

汇率

- 07 人民币汇率、银行押汇利率趋势图
- 08 Libor美元统计简表、国际市场汇率

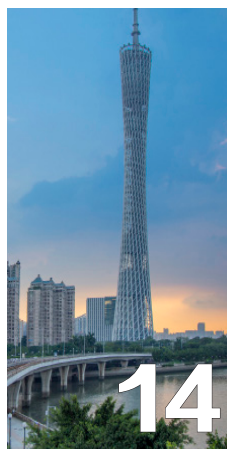
本期关注

- 09 2020上半年全国居民消费价格同比上涨3.8%



最新资讯 国内

- 13 贵港市多措并举助推木材加工产业高质量发展
- 14 广东近10年森林资源稳步增长



CONTENTS 目录

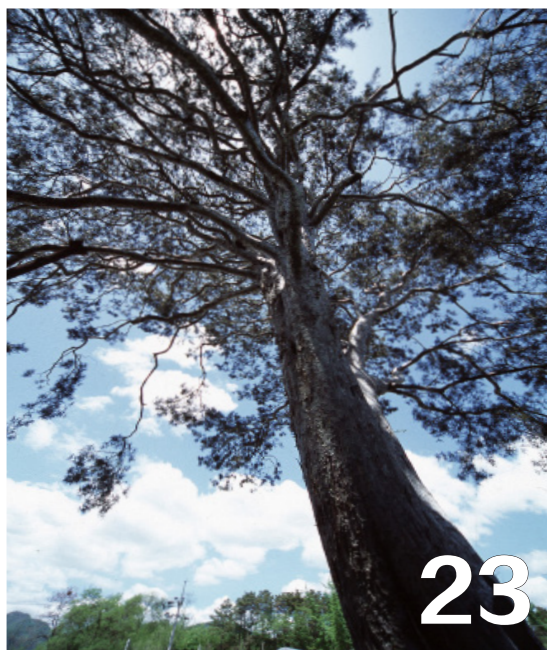


最新资讯 国际

- 15 1-6月越南木制品出口增长低于预期
- 16 瑞典和德国对中国的软木材出口急剧上升

林产聚焦

- 17 海上森林 我来守护



数据分析

- 23 太仓地区7月原木市场情况

汇市暖意十足 人民币汇率或重回“6”时代

来源/北京日报



连日来汇市表现得暖意十足，市场对于人民币汇率重回“6”时代的预期在不断酝酿。昨天，银行间外汇市场人民币汇率中间价为1美元对人民币7.0207元，比7月7日人民币中间价7.0310上调103点。

值得关注的是，就在7月7日，更多反映国际投资者预期的离岸人民币对美元汇率盘中一度收复“7”关口升至6.9918，刷新今年3月18日以来高位。在岸、离岸人民币对美元汇率持稳于7.02下方，并未升破7的关口。业内人士分析，近期受股市持续上涨影响，人民币汇率将阶段性走强。随着外资加速流入中国股市，人民币的汇率得到了强势拉升，同时美元指数弱势震荡也助推人民币走强。


民生银行首席研究员温彬表示，近期资本市场回暖，北向资金加快流入，7月以来北向资金已经累计流入超过500亿元，有助于维护跨境资金平衡和汇率供求稳定，对下阶段外汇储备规模保持稳定形成支撑。东方金诚研究发展部技术总监曹源源认为，中国6月份制造业PMI扩张加快，宏观经济修复速度或超出市场预期，基本面优势也支撑人民币汇率走强。

伴随着人民币汇率走势渐稳且中外利差保持高位，人民币资产正逐步成为全球资产“避风港”，人民币的国际地位预期会有较为明显的提升。国际货币基金组织（IMF）近日发布

的“官方外汇储备货币构成(COFER)”数据显示，今年一季度，人民币在全球外汇储备资产中的占比升至2.02%，较去年四季度提高0.12个百分点，创历史新高，高于澳元的1.55%和加元的1.78%。

植信投资首席经济学家兼研究院院长连平表示，人民币汇率稳步趋升提高了人民币作为国际贸易结算货币的吸引力，且不断开放的金融市场提供了良好的市场环境，在贸易结算方面人民币存在汇率优势。

人民币是否有望收复“7”关口？多位专家表示，在股市持续上涨的大环境下，人民币汇率继续上涨的可能性较大，但要看到官方和投资者都已逐渐淡化“7”关口意义，也就是说人民币汇率即便突破“7”也不会出现持续强劲走强，反之也不会出现非理性趋势贬值情况。

连平认为，不论是从近期资本跨境流入的趋势加强，还是从证券市场收益来看，我国经济基本面良好，下半年人民币可能在保证灵活性的前提下继续有序升值。 

自贸区第六批改革试点经验出炉

来源/经济参考报



国务院发布《关于做好自由贸易试验区第六批改革试点经验复制推广工作的通知》指出，自贸试验区所在地方和有关部门结合各自自贸试验区功能定位和特色特点，全力推进制度创新实践，形成了自贸试验区第六批改革试点经验，将在全国范围内复制推广。

其中，包括在全国范围内复制推广的改革事项 31 个，在特定区域复制推广的改革事项 6 个。分析指出，此次自贸试验区改革试点经验复制推广工作，更加聚焦制度创新实践，涉及 37 个改革事项，为近年来数量最多的一次。


具体来看，在全国范围内复制推广的 31 个改革事项主要集中在投资管理领域、贸易便利化领域、金融开放创新领域、事中事后监管措施、人力资源等五个领域，包括“证照一口受理、并联办理审批服务模式”、“企业‘套餐式’注销服务模式”、“跨境电商零售进口退货中心仓模式”、“进出口商品智慧申报导航服务”、“保理公司接入央行企业征信系统”、“绿色债务融资工具创新”等。

在特定区域复制推广的改革事项 6 个，分别为在自贸试验区复制推广“建设项目水、电、气、暖现场一次联办模式”、“股权转让登记远程确认服务”、“野生动植物进出口行政许可审批事项改革”等 3 项；在二手车出口业务试点地区复制推广“二手车出口

业务新模式”；在保税监管场所复制推广“保税航煤出口质量流量计计量新模式”；在成都铁路局局管范围内复制推广“空铁联运一单制货物运输模式”。

据了解，之前我国已经分五个批次累计向全国复制推广了 171 项改革试点经验，有效发挥了全面深化改革开放试验田的作用。

通知要求，要把复制推广第六批改革试点经验与巩固落实前五批经验结合起来，同一领域的要加强系统集成，不同领域的要强化协同高效，推动各方面制度更加成熟更加定型，把制度优势转化为治理效能，推进治理体系和治理能力现代化，进一步优化营商环境，激发市场活力，建设更高水平开放型经济新体制。

商务部研究院副研究员庞超然在接受采访时表示，此次自贸试验区改革试点经验复制推广工作，更加聚焦制度创新实践，涉及 37 个改革事项，为近年来数量最多的一次。这些改革事项涉及领域多、开放力度大，形成了更有分量的复制推广结果。 

多口岸出现拥堵 铁总要求削减运力

来源/21世纪经济报道



从6月下旬开始，阿拉山口、霍尔果斯口岸开始出现了严重的积压、拥堵，大量班列积压在口岸无法准时出境。在铁总的要求下，多个中欧班列公司削减了6-7月的部分运力，以“缓堵保畅”。目前，成都、西安、义乌等多地的中欧班列在上述口岸出现拥堵。

“主要原因是今年有更多的城市开行中欧班列，加上疫情影响，部分海运、空运订单转移至铁路，造成了上半年中欧班列的运力增长迅速，超过了口岸的换装能力。”一位地方中欧班列运营公司负责人表示，“此外也与其他国家的铁路运输能力有关。”

最新的情况是，口岸的堵塞可能会延长至7月中旬。为确保中欧班列的畅通，部分中欧班列运营公司还收到通知，要求暂停中亚班列的运营，以全力解决欧洲方向的班列积压问题。多位货主表示，已经收到了相关班列公司的通知，表示其部分货物因在边境口岸积压，不能按约定时间完成运输任务。

多口岸拥堵原因

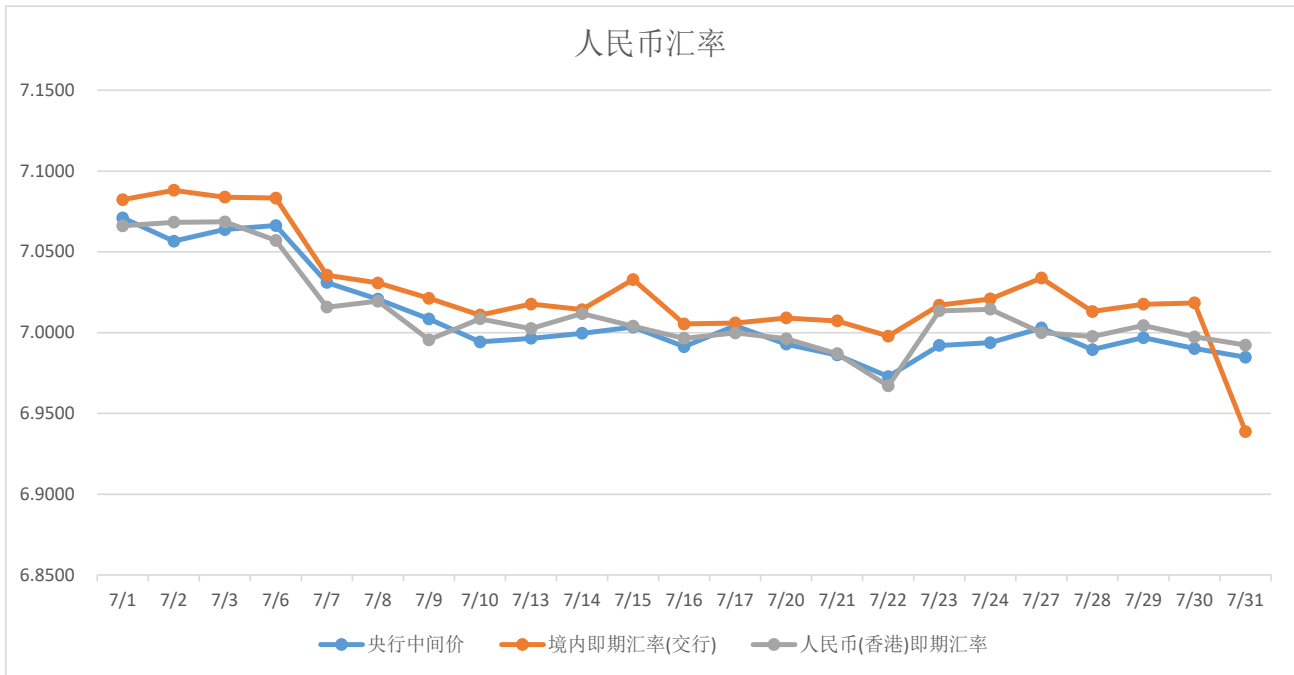
中欧班列在国内的边境口岸积压，与“宽轨国家”的车板短缺也有密切关系。中欧班列从国内驶出前，由于轨道的规格不同，需要在换装站进行车底板换装。部分“宽轨国家”在阿拉山口口岸处的车底板紧缺，也是造成积压的原因之一。



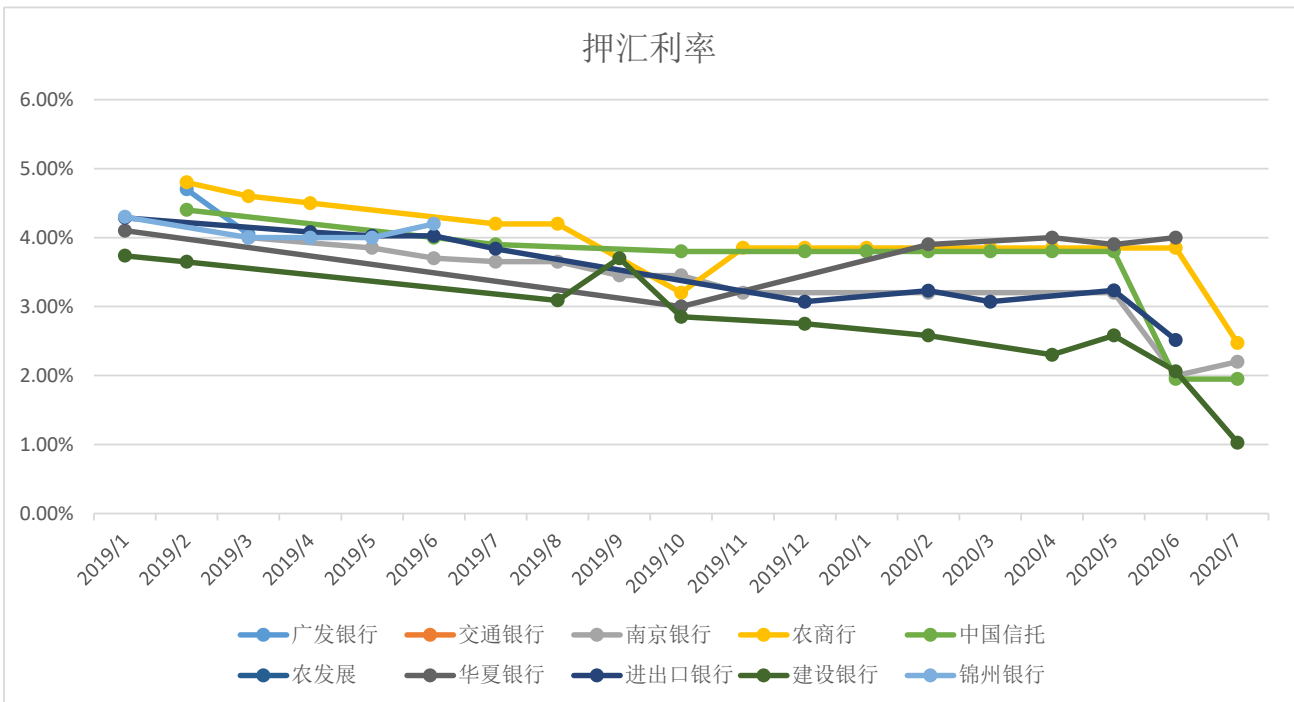
原因二是中欧班列今年出现井喷。2020年初，尽管受疫情影响，从2月份中下旬开始，中欧班列的运量大幅增长，并屡次刷新单月开行纪录。2020年，多个地方中欧班列公司运营高速增长。1-6月，来自西安的中欧班列长安号共开行1667列，去年同期为846列，同比增长近200%，运送货物总重130.1万吨，是去年同期的1.9倍。1-5月，成都的中欧班列亦有63%的增长。铁总的数据称，今年1-5月，中欧班列累计开行3953列，发送货物35.6万标箱，同比分别增长28%、32%，往返综合重箱率达到98%。本报信息

汇率 & 利率趋势简报

人民币 汇率趋势图



相关银行 各月押汇利率趋势图



Libor(美元)^{注1} 统计简表(7月)

日期	O/N	一个月	三个月	六个月	一年
7月1日	0.07663	0.16625	0.29850	0.38425	0.53325
7月2日	0.08288	0.16375	0.30375	0.36613	0.53863
7月3日	0.08288	0.16263	0.27588	0.36625	0.50563
7月6日	0.08288	0.16588	0.27650	0.36425	0.51563
7月7日	0.08300	0.18250	0.26838	0.36025	0.49225
7月8日	0.08288	0.18825	0.27288	0.35338	0.48813
7月9日	0.08175	0.17825	0.26625	0.34850	0.48413
7月10日	0.08138	0.17538	0.26813	0.34538	0.48013
7月13日	0.08200	0.17475	0.27500	0.33925	0.48125
7月14日	0.07750	0.17663	0.27088	0.34438	0.48100
7月15日	0.08425	0.18088	0.27288	0.33463	0.47688
7月16日	0.08675	0.17675	0.27175	0.34238	0.47550
7月17日	0.08563	0.17988	0.27138	0.33363	0.47000
7月20日	0.08550	0.17563	0.25775	0.34275	0.46850
7月21日	0.08525	0.17575	0.25550	0.33988	0.46438
7月22日	0.08588	0.17900	0.26350	0.34280	0.46438
7月23日	0.08563	0.17163	0.24450	0.34990	0.46438
7月24日	0.08490	0.17260	0.24680	0.31850	0.45950
7月27日	0.08510	0.16630	0.26960	0.31660	0.45690
7月28日	0.08480	0.16690	0.26830	0.31660	0.45690
7月29日	0.08410	0.16110	0.26060	0.31550	0.46110
7月30日	0.08500	0.15560	0.25100	0.25100	0.46110
7月31日	0.08730	0.15490	0.24880	0.30610	0.44860

注1:

LIBOR, 伦敦同业拆借利率(London InterBank Offered Rate), 常作为商业贷款、抵押、发行债务利率的基准。

国际市场汇率

日期	美元指数	美元	欧元	英镑	澳元	加元	新西兰元	新加坡元	100日元
7月1日	97.1567	7.07100	7.94300	8.76030	4.88000	5.20890	4.56050	5.07400	6.5479
7月2日	97.23080	7.05660	7.94050	8.80080	4.88080	5.19380	4.57440	5.06390	6.5701
7月3日	97.15600	7.06380	7.93790	8.80730	4.88980	5.20740	4.59930	5.06370	6.5702
7月6日	96.7668	7.06630	7.94940	8.81490	4.90750	5.21400	4.61830	5.06880	6.5694
7月7日	96.9698	7.03100	7.95460	8.78160	4.90360	5.19160	4.61020	5.05010	6.5469
7月8日	96.4827	7.02070	7.91700	8.80730	4.87570	5.16040	4.59880	5.03210	6.525
7月9日	96.7900	7.00850	7.94210	8.83800	4.89410	5.18380	4.60510	5.03630	6.5296
7月10日	96.6658	6.99430	7.89480	8.81630	4.86840	5.15030	4.59390	5.02300	6.5241
7月13日	96.53510	6.99650	7.91370	8.83670	4.86350	5.14700	4.59990	5.03190	6.5459
7月14日	96.21200	6.99960	7.94230	8.78950	4.85860	5.14480	4.57740	5.03480	6.524
7月15日	96.04820	6.99820	7.98470	8.79690	4.88790	5.14610	4.57770	5.03370	6.5244
7月16日	96.31980	6.99130	7.98120	8.80090	4.89760	5.17670	4.59580	5.03200	6.5404
7月17日	96.00970	7.00430	7.97370	8.79650	4.88480	5.15880	4.57990	5.03020	6.5263
7月20日	95.81960	6.99280	7.99890	8.78890	4.89450	5.15030	4.58640	5.03330	6.5319
7月21日	95.16530	6.98620	8.00230	8.84740	4.90500	5.16420	4.59610	5.03230	6.5164
7月22日	94.96610	6.97180	8.03620	8.87070	4.96820	5.18210	4.62850	5.03980	6.5224
7月23日	94.79860	6.99210	8.07640	8.88930	4.98550	5.20540	4.65000	5.04260	6.5147
7月24日	94.33740	6.99380	8.11410	8.90710	4.96740	5.21830	4.64110	5.04720	6.5464
7月27日	93.6570	7.00290	8.15140	8.94980	4.96730	5.21320	4.64800	5.06080	6.5973
7月28日	93.73370	6.98950	8.21670	8.99470	4.99480	5.23310	4.66850	5.06850	6.6311
7月29日	93.27230	6.99690	8.19920	9.04310	5.00950	5.23000	4.66030	5.07370	6.6586
7月30日	92.99080	6.99020	8.23870	9.07790	5.01830	5.24080	4.65590	5.08650	6.6558
7月31日	93.49030	6.98480	8.28820	9.15900	5.02720	5.20540	4.67330	5.09370	6.6726



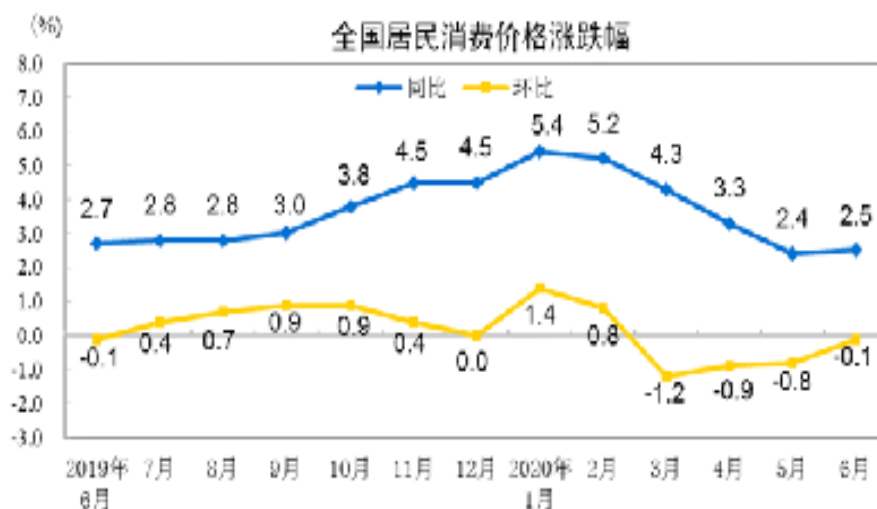
免责声明: 以上数据源自市场公开咨询平台, 并结合上海胜握胜公司实际情况编纂整理, 仅供内部参考

2020上半年全国居民消费价格同比上涨3.8%

来源/人民网-财经频道



国家统计局今日公布数据显示，2020年上半年，全国居民消费价格比去年同期上涨3.8%。

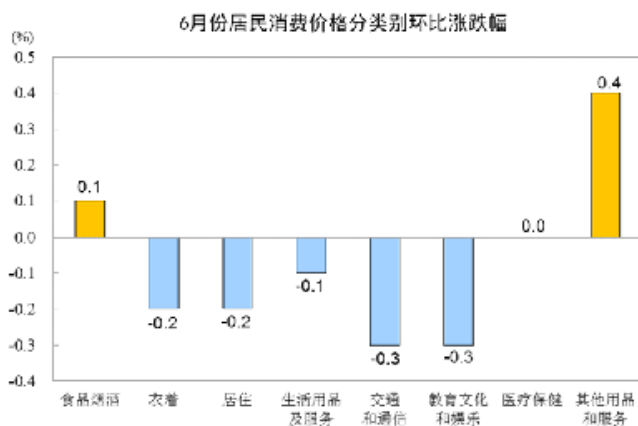


国家统计局城市司高级统计师董莉娟表示，6月份，复工复产、复市复业继续推进，各地区各部门认真贯彻落实中央关于保供稳价的系列政策措施，市场运行总体平稳。

6月份，全国居民消费价格同比上涨2.5%。其中，城市上涨2.2%，农村上涨3.2%；食品价格上涨

11.1%，非食品价格上涨0.3%；消费品价格上涨3.5%，服务价格上涨0.7%。

6月份，全国居民消费价格环比下降0.1%。其中，城市下降0.1%，农村持平；食品价格上涨0.2%，非食品价格下降0.1%；消费品价格持平，服务价格下降0.1%。



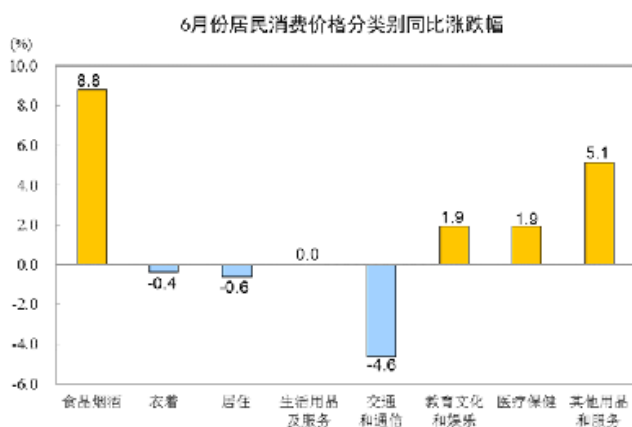
6月份,食品烟酒类价格同比上涨8.8%,影响CPI(居民消费价格指数)上涨约2.64个百分点。食品中,畜肉类价格上涨57.4%,影响CPI上涨约2.61个百分点,其中猪肉价格上涨81.6%,影响CPI上涨约2.05个百分点;水产品价格上涨4.8%,影响CPI上涨约0.09个百分点;鲜菜价格上涨4.2%,影响CPI上涨约0.10个百分点;粮食价格上涨1.6%,影响CPI上涨约0.03个百分点;

鲜果价格下降29.0%,影响CPI下降约0.67个百分点;蛋类价格下降13.6%,影响CPI下降约0.08个百分点。

其他七大类价格三涨一平三降。其中,其他用品和服务价格上涨5.1%,教育文化和娱乐、医疗保健价格均上涨1.9%;生活用品及服务价格持平;交通和通信、居住、衣着价格分别下降4.6%、0.6%和0.4%。



6月份,食品烟酒类价格环比上涨0.1%,影响CPI上涨约0.04个百分点。食品中,鲜菜价格上涨2.8%,影响CPI上涨约0.07个百分点;畜肉类价格上涨2.2%,影响CPI上涨约0.15个百分点,其中猪肉价格上涨3.6%,影响CPI上涨约0.15个百分点;鲜果价格下降7.6%,影响CPI下降约0.13个百分点;蛋类价格下降3.7%,影响CPI下降约0.02个百分点。



其他七大类价格环比一涨一平五降。其中,其他用品和服务价格上涨0.4%;医疗保健价格持平;交通和通信、教育文化和娱乐价格均下降0.3%,衣着、居住价格均下降0.2%,生活用品及服务价格下降0.1%。^{本期信息}



贵港市多措并举助推木材加工产业高质量发展

来源/中国木业网


近年来，贵港市港南区不断完善精准对接服务企业工作机制，优化营商环境，把打造“港南服务”、“港南速度”、“港南质量”金字品牌工作落到实处。

利用粤港澳大湾区和北方木业产业转移的契机，大力开展“招大商、大招商活动”，重点引进板材精深加工、家具家居项目，木业产业发展迅猛，木材粗加工到木材精

深加工再到精细加工的产业链条已初步形成，产业转型升级初见成效，是中国南方重要的木板加工基地和广西重要木材贸易集散地。

港南区坚持高位推动，从原料保障、土地供给、财税金融、人才培养等方面给予政策保障和“保姆式”支持，延长木业产业链条，破除锅炉尾气污染瓶颈，使森林生态建设与林业产业协调发展、探索森

林生态产业发展新模式和推进生态文明建设齐头并进。

港南区还同步推进物流、信息等服务配套产业以及园区基础设施建设，打造方便快捷的融资平台，鼓励支持企业创立自主品牌，引导加快培育以质量为基础品牌为核心的竞争新优势，为港南木材加工业迈向高质量发展、为打响贵港市“中国南方板材之都”助力。




广东近10年森林资源稳步增长

来源/中国绿色时报

广东省近10年森林资源稳步增长，拥有各类自然保护地1362个，数量居全国首位。截至2019年底，广东森林覆盖率为58.61%，森林蓄积量5.79亿立方米，城市绿地面积42.44亿平方米，城市建成区绿化覆盖面积22.24亿平方米。

广东启动绿美南粤三年行动计划，推动森林碳汇、生态景观林

带、森林进城围城、乡村绿化美化等重点林业生态工程建设，进一步完善北部连绵山体森林生态屏障体系、珠江水系主要水源地森林生态安全体系、珠三角城市群森林绿地体系、道路林带与绿道网生态体系、沿海防护林生态安全体系等五大森林生态体系。目前，广东拥有省级以上生态公益林7212.42万亩，占林地总面积的44.03%。森林生态效益总值1.426万亿元，森林碳储量11.81亿吨。

广东正在开展谋划创建省内第一个国家公园——广东南岭国家公园。近年来，全省新增森林公园、湿地公园500余个，已有550处免费向市民开放。珠三角九市占全省城市绿地面积总量的89.51%，已全部开展国家森林城市建设，预计在今年建成全国首个国家森林城市群——珠三角国家森林城市群。广州、深圳、江门等地先后实现300米见绿、500米入园“推窗见绿、出门进林”。




1-6月越南木制品出口增长低于预期

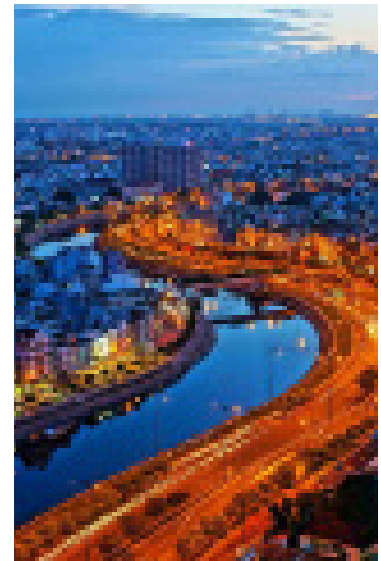
来源/木材王国

在 2020 年 1 月至 6 月 15 日期间，越南木材和木制品 (W&WP) 出口额为 45.28 亿美元 (WP 木制品出口 :31.89 亿美元，W 木材出口 :13.39 亿美元)。与去年同期相比，W&WP 的同期出口增长了约 2%。

这一增长远低于越南木材工业部门的预期。但是，在大流行病造成出口链中断的情况下，增长率是可以接受的。

2020 年 1 月至 6 月 15 日，越南进口 W&WP(主要是原材料)10.22 亿美元，比 2019 年同期下降 10%。由于大流行病的爆发，来自海外客户的订单急剧下降，这是进口木材和木制品订单下降的原因。

预计今年 W&WP 的出口收入约为 110 亿美元，较上年同期温和增长 5%。2019 年，增速超过 18%。





瑞典和德国对中国的软木材出口急剧上升

来源/木材码头



尽管疫情仍在持续，而且封锁令许多欧洲国家的贸易放缓，但2020年1月至4月，欧盟对中国的软木材出口量仍增长了近30%。

今年1~4月，欧盟国家向中国出口软木材145万立方米，而2019年同期为113万立方米。最大的出口国仍然是芬兰，尽管其出货量与2019年1月至4月相比下降了18%。

但是同时，从2017年至2019年，欧洲中部超过2.7亿立方米的成材林受到多种因素的破坏：主要是不断变化的气候条件，即更热、更干燥的夏季和更温暖的冬季。再加上频繁的风暴，这为云杉树皮甲虫的传播创造了理想的条件，特别是在低海拔地区。许多国家都受到了破坏，包括波兰、瑞士、斯洛伐克、意大利和瑞典，但损失最严重的是德国、捷克共和国和奥地利，这三个国家的疫情非常严重！



海上森林 我来守护

来源/人民日报海外版



“在海边有一片特别的森林，就像忠诚可敬的海洋卫士，叶拥抱着风，根依偎着浪。默默守护海岸线，抵抗狂风和巨浪……”这是海南志愿者创作的歌曲《红树林》。

红树林是生长在热带、亚热带，陆地与海洋交界的常绿灌木、乔木组成的潮滩湿地木本生物群落。根系非常发达，能在海水中生长是红树林的特点。靠发达的根系和抗盐性，红树林深深地扎根在沿海湿地中，虽经受海潮浸淹依然郁郁葱葱。资料显示，凡是海岸线堤外分布有红树林的地方，每遇到台风、海啸来袭，沿海的海堤就不易冲垮，人们因此感慨：红树林是海岸的保护神！红树林还是陆地向海洋过度的特殊生态系统，林中栖息着大量鸟类、鱼、虾、蟹和数不清的各类生物。

针对红树林被损毁现象，在海南，一群志愿者成立了红树林巡护志愿者团队，开展红树林物种调查和巡护，给相关部门上书反映红树林被损毁的现状，向沿海渔民宣讲红树林保护的意義和价值，组织起来去湿地种植红树林……



结缘红树林

今年 25 岁的周吉祥，18 岁刚上大一时就成为了一名三亚蓝丝带海洋保护协会红树林巡护的志愿者。如今，这位鼻梁上架着眼镜，



说话有些腼腆的帅哥，已是蓝丝带的项目的负责人之一。他说：“红树林考察巡护是我经历过印象最难忘的事情。”

志愿者们在蓝丝带协会首次组织的环海南岛海岸线徒步考察中，就结识了这种长在海边的特殊植物。他们经过查资料认识了红树林，其中很多志愿者逐渐成了红树林动植物种群的鉴定专家。

“项目正式开始是 2014 年上半年，潘宇学长上大二，是我们红树林项目负责人。每到周末或假期，学校蓝丝带志愿者社团就组织我们考察巡护普查红树林。早上 7 点钟，我们备好干粮和水，乘两三个小时的公交车到海棠湾，徒步走几公里，再乘船才能到达红树林巡护考察的地方。”一谈起红树林，周吉祥就似换了个人，滔滔不绝，如数家珍。

“红树林大多是在海边滩涂，沼泽淤泥很深。我们很多同学一脚踩下去，鞋就不见了。滩涂有很多碎的蚌壳、贝壳，红树林根部硬且滑，海中尖锐的岩石常常把同学们的手脚腿划

伤，蚊虫叮咬更是家常便饭。考察时间久了，我们都变成了三亚潮汐专家和红树林物种鉴别专家了。”说起当年的故事，周吉祥一脸豪迈。

当年三亚学院蓝丝带大学生志愿者的组织者张菁华介绍说：“实地考察巡护必须在海水落潮时进入红树林中，涨潮时撤出红树林。经常是进去时海水在脚下，出来时，涨潮的海水已漫过腰。在红树林中迷路更是常有的事。”

志愿者们经过持续一年的实地考察，找到了全国仅海南还存活的、被誉为红树林中的“大熊猫”——红榄李。经考察，红榄李在我国目前仅存 14 棵，已列入中国国务院《国家重点保护野生植物名录（第一批）》和《世界自然保护联盟濒危物种红色名录》(IUCN): 易危 (VU) 保护名录。

志愿者们做的《三亚市红树林类群普查及红树林科普》报告，在 2014 年团中央、民政部、志愿者联合会等单位主办的“首届中国青年志愿服务项目大赛”中，从全国 1500 个入围项目中脱颖而出，斩获银奖。



种植红树林

随着海洋保护事业逐渐做大，“蓝丝带”的做法也引起了国家海洋局的关注。2010 年世界海洋日，在国家海洋局指导下，协会发起“2010 长江校友蓝丝带海洋环保中国行”活动。6 月 8 日从三亚出发，历时 1 个多月，沿着中国海岸线北上，途经 14 个沿海城市。“每到一个城市，我们都会



做海水取样、海岸线垃圾采集、发放环保知识资料以及开展适合当地的其他海洋环保活动。”蓝丝带创始人孙冬对笔者说。

志愿者们还发起种植红树林活动，首次行动是从广西壮族自治区防城港市防城区和东兴市中越边境交界处的北仑河口国家级自

然保护区开始的。从此，红树林巡护与种植并重成为蓝丝带志愿者十几年来不变的原则。

个子高高的蒲冰梅志愿者还记得第一次组织在三亚市种植红树林的场景。当时，从海口东寨港自然保护区拉回来的红树林树苗装在卡车上，海南高温，树苗会不会被热死？第二天种植会有什么问题？怀着忐忑的心情，蒲冰梅和另一位志愿者何星桥不时往车厢里喷水，他们守护在卡车旁，彻夜未眠。

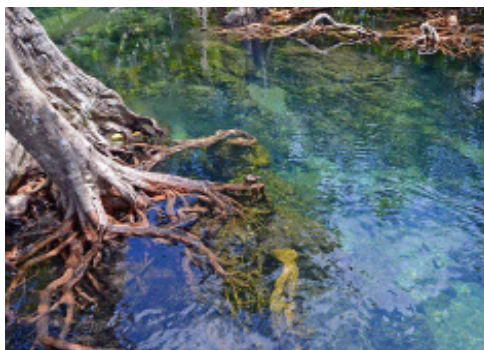
“您好！”和我电话连线的那头是名叫王胜林的工程师，此时他人在青岛做销售。他曾在2012-2016年就读广东海洋大学，是同期广东海洋大学蓝丝带海洋保护志愿者服务社会长。王胜林和同学加入了志愿者队伍后，深度切入红树林保护行动。他们的工作重点之一就是做红树林的巡护和调查。当年，他们通过微博公众号，做红树林保护的宣传工作。组织同学利用假期，自费去广东湛江红树林保护中心湿地进行考察和巡护。他们

调查红树林中的生态环境结构，调查栖息在红树林中的鸟类、鱼类，调查有多少种伴生物种在这片红树林湿地中繁衍生息……

心系红树林


许多志愿者无论身处何处，都心系红树林保护事业。三亚市铁炉港是海南红树林比较集中的保护区，这里长有上百年树龄的红树林。海南的红树林也吸引着国内外学者前来研究科考。岳书奎教授曾任东北林业大学防治组主任，也曾是志愿者，他老人家生前最关注的就是中国的红树林防护，曾多次自费来海南考察红树林，给大学生志愿者讲红树林知识，教志愿者辨识红树林树种。他还出版有关红树林的专著，建议三亚市在铁炉港红树林保护区建立一个中国红树林博物馆。

清秀的周一星是浙江绍兴人，她从三亚学院毕业5年多了，仍念念不忘当年她作为志愿者参加种植的红树林。她特意委托仍在

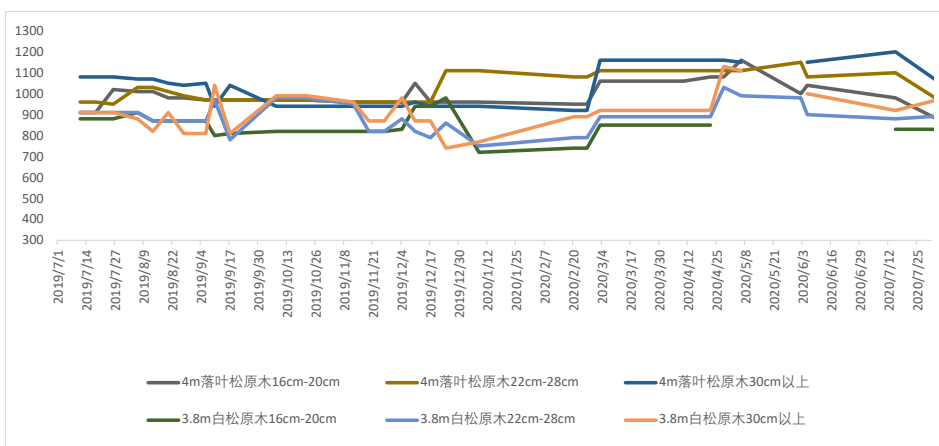


蓝丝带工作的校友张菁华，代她去看看曾种植的红树林，拍照发给她。

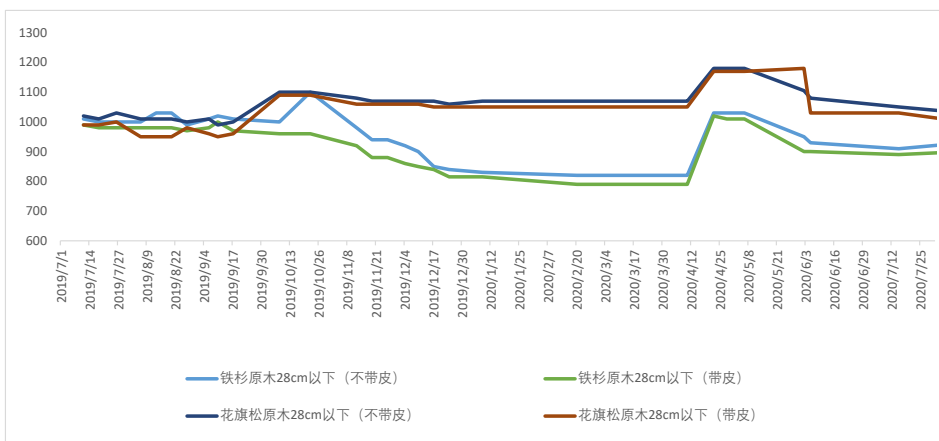
在三亚铁炉港做湿地开发的陈两安决定放弃原先开发鱼塘的想法，转而在原有湿地种植起了红树林，从红树林砍伐者，变成了保护红树林的志愿者……

从小学生、中学生到大学生，再到企业、社会团体，越来越多的志愿者加入红树林保护行动中。他们有一个共同目标——守护并建设“海上森林”！

太仓地区7月原木市场情况

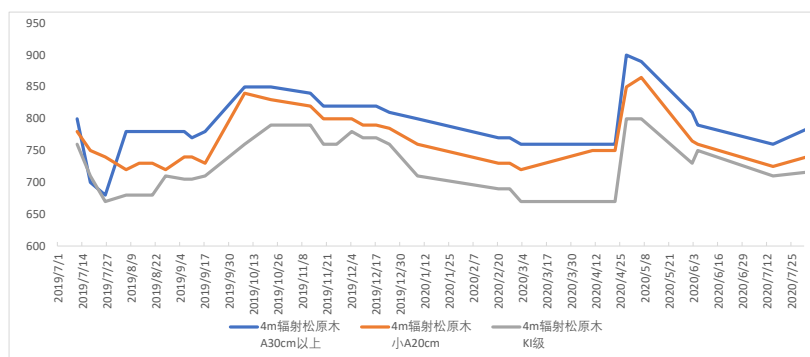


花旗松：目前花旗松原木市场价格相对稳定。经级 22-28cm 的花旗价格在 1000-1030 元 / 立方米，出货缓慢。

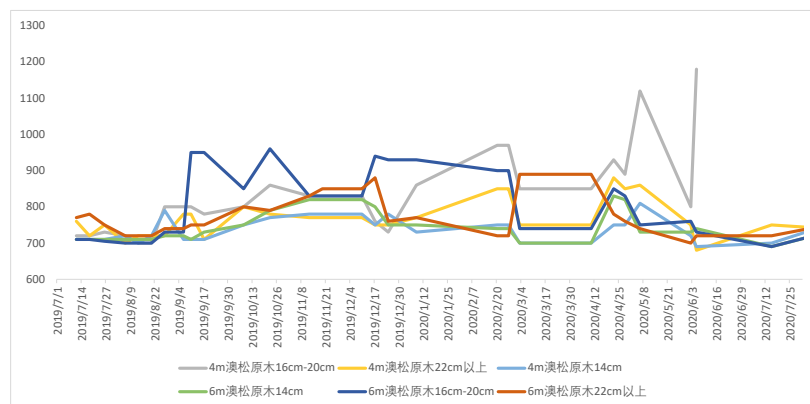


铁杉：目前铁杉原木市场价格相对稳定，变化不大。径级 22-28cm 的铁杉稳定在 910-930 元 / 立方米，出货较慢。





辐射松：目前辐射松原木市场价格仍持续低迷。与上月相比，7月辐射松价格相对稳定，中A的价格在750-780元/立方米徘徊，小A价格在720-750元/立方米，下游加工厂订单不足且成品口料价格低迷，辐射松出货以小A和纸浆等旋切材为主，整体价格水平低迷。



澳松：澳松原木市场4米小A出货价在720-730元/立方米，出货缓慢。纸浆材无蓝变报价700元/立方米。太仓周边加工厂订单量不足，且多云杉加工订单，市场成交多以小A等旋切材为主，辐射松库存量较大；7月市场整体仍处于相对低迷状态，价格较平稳，未有大幅度调整。^{木网}



读者

感谢您阅读《木材信息快报》杂志。为了切实提高本刊质量，多登读者期望的内容，为读者提供更贴近、更实用的资讯，我们诚恳地希望您拨冗赐教。您的意见对我们极为重要，将为我们今后的发展方向提供依据。请您认真填写问卷，可以通过传真、E-mail 或者邮寄等方法，将已填写好的反馈表给到本刊编辑部。谢谢支持！

您的个人资料

姓名： 电话： Email:

地址：

请在下面相应的□内打“√”

1. 您对本刊总体质量的评价：

好 较好 一般 差

2. 您对本刊内容的评价：

通俗易懂 不易懂 难懂

3. 您对本期杂志内容阅读程度是：

全部都读 大部分都读 大约读一半内容 只读很少一部分内容

4. 您认为本刊印刷装订质量如何？

好 较好 一般 差

5. 您认为本刊排版设计如何？

好 较好 一般 差

6. 你曾与多少人分享过我们的杂志？

1~3人 4~8人 9人以上

7. 您认为本刊比较好的栏目是（可多选）：

政经新闻 汇率 本期关注

最新资讯 林产聚焦 数据分析

8. 您认为本刊需要改进的栏目是（可多选）：

政经新闻 汇率 本期关注

最新资讯 林产聚焦 数据分析

9. 您认为本刊还应增加哪方面的内容？

10. 您认为本刊需改进的地方及其他建议：

本刊联系方式

邮箱：admin@shsws.net

电话：021-34091160 传真：34091163

地址：上海黄浦区蒙自路 757 号 2005 室

联系方：上海胜握胜林业有限公司《木材信息快报》编辑部